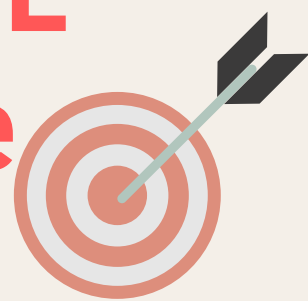




DRODZY RODZICE **W naszej szkole** **obowiązują** **STANDARDY** **OCHRONY MAŁOLETNIICH**



Działając na podstawie art. 22b ustawy z 13 maja 2016 r. o przeciwdziałaniu zagrożeniom przestępczością na tle seksualnym i ochronie małoletnich Dyrektor wprowadza do stosowania „Standardy Ochrony Małoletnich” (zwane dalej „Standardami”), których naczelnym celem jest zapewnienie bezpieczeństwa małoletnim uczniom, dbałość o ich dobro, uwzględnianie ich potrzeb i podejmowanie działań w ich jak najlepszym interesie.

Są to procedury i zasady, dzięki którym każdy nasz uczeń może czuć się bezpieczny!!!

To dokument stworzony do ochrony wszystkich dzieci przed krzywdzeniem.



Standard 1 – POLITYKA

Szkoła opracowała, przyjęła i wdrożyła do realizacji Standardy Ochrony Małoletnich, które określają:

- a. Zasady bezpiecznej rekrutacji personelu.**
 - b. Procedury reagowania na krzywdzenie.**
 - c. Procedury i osoby odpowiedzialne za przyjęcie zgłoszenia, dokumentowanie i dalsze działania pomocowe.**
 - d. Zasady ustalania planu wsparcia małoletniego po ujawnieniu krzywdzenia.**
 - e. Zasady bezpiecznych relacji personel – małoletni. w tym zachowania niedozwolone.**
 - f. Zasady bezpiecznych relacji małoletni – małoletni, w tym zachowania niedozwolone.**
 - g. Zasady korzystania z urządzeń elektronicznych z dostępem do Internetu.**
 - h. Procedury ochrony dzieci przed treściami szkodliwymi i zagrożeniami w Internecie, w tym ochrony wizerunku i danych osobowych.**
 - i. Zasady upowszechniania i ewaluacji Standardów.**
-

Standard 2 – PERSONEL

Szkoła stosuje zasady bezpiecznej rekrutacji personelu, regularnie monitoruje i edukuje personel w celu zapobiegania krzywdzeniu dzieciom.

Standard 3 – PROCEDURE

Szkoła wdrożyła i stosuje procedury interwencyjne, które znane są i udostępnione całemu personelowi.

Każdy pracownik wie komu należy zgłosić informację o krzywdzeniu małoletniego i kto jest odpowiedzialny za działania interwencyjne.

Każdemu pracownikowi szkoły udostępnione są dane kontaktowe do lokalnych instytucji odpowiedzialnych za przeciwdziałanie i interwencję w przypadku krzywdzenia małoletnich.



Standard 4 – MONITORING

Szkoła co najmniej raz na 2 lata i w razie konieczności ewaluuje zapisy Standardów, konsultując się z personelem, uczniami i rodzicami oraz aktualizując ich postanowienia.

1. Celem Standardów Ochrony Małoletnich jest:

- a) zwrócenie uwagi personelu szkoły, rodziców i podmiotów współpracujących na konieczność podejmowania wzmożonych działań na rzecz ochrony małoletnich uczniów przed krzywdzeniem;**
 - b) określenie zakresu obowiązków przedstawicieli szkoły w działaniach podejmowanych na rzecz ochrony uczniów przed krzywdzeniem;**
 - c) wypracowanie adekwatnej procedury do wykorzystania podczas interwencji w przypadku podejrzenia krzywdzenia małoletnich;**
 - d) wprowadzenie wzmożonej działalności profilaktyczno – wychowawczej w zakresie zapewnienia ochrony uczniów przed przemocą.**
-

PERSONEL

1. Standardem jest rekrutacja pracowników pedagogicznych i niepedagogicznych odbywająca się zgodnie z zasadami bezpiecznej rekrutacji.

2. Szkoła dba, aby osoby w niej zatrudnione posiadały odpowiednie kwalifikacje do pracy z dziećmi oraz nie stanowiły dla nich zagrożenia.



Podstawową zasadą relacji między małoletnimi a pracownikami szkoły jest działanie dla dobra ucznia, z poszanowaniem jego godności, z uwzględnieniem jego emocji i potrzeb oraz w jego najlepszym interesie.





“ Człowiek nigdy nie
pozbedzie się tego,
o czym milczy.

Aby rozstać się z jakimś
bólom trzeba go wyrazić”

J. L. Wiśniewski



**Drogi rodzicu powtarzaj
swojemu dziecku**




**Nikt nie może Cię obrażać,
przezywać, poniżać,
wyśmiewać, szykanować.**



**Nikt nie może Cię dotykać,
przytulać, głaskać bez Twojej
zgody.**



**Nikt nie może Cię bić, szarpać,
kopać, popychać.**



**Nikom nie wolno
rozpowszechniać Twojego
wizerunku bez Twojej zgody.**

Cały personel szkoły obowiązuje:

**utrzymywanie profesjonalnej relacji
z uczniami i reagowanie względem nich
w sposób adekwatny do sytuacji
i sprawiedliwy.**

**nie zostawianie uczniowi
nieograniczonej wolności, wyznaczanie
jasnych granic w postępowaniu
i oczekiwań, egzekwując konsekwencje
za ich nieprzestrzeganie**

**zachowanie cierpliwości i szacunku
w komunikacji z uczniami, podkreślające
rozumienie dla
uczuć przeżywanych przez nich, nie
wymuszające zwierzeń na siłę.**

**Standardem jest tworzenie atmosfery
życia szkolnego, które promuje
tolerancję, poczucie
odpowiedzialności za swoje zachowanie.**

W szkole:

obowiązuje równe traktowanie uczniów bez względu na płeć, orientację seksualną, niepełnosprawność, status społeczny, kulturowy, religijny i światopogląd.

kontakt z uczniami odbywa się wyłącznie w godzinach pracy szkoły i dotyczy celów edukacyjnych lub wychowawczych, a jeśli istnieje potrzeba spotkania z uczniami poza godzinami pracy, należy poinformować o tym dyrekcję i uzyskać zgodę rodziców małoletniego ucznia.

W relacji personelu z małoletnimi uczniami niedopuszczalne jest w szczególności:

- a) stosowanie wobec ucznia przemocy w jakiejkolwiek formie, w tym stosowanie kar fizycznych, wykorzystywanie relacji władzy lub przewagi fizycznej (zastraszanie, przymuszanie, groźby);**
 - b) zawstydzanie, upokarzanie, lekceważenie i obrażanie uczniów;**
 - c) krzyczenie na uczniów, wywoływanie u nich lęku;**
 - d) ujawnianie informacji wrażliwych (wizerunek, informacja o sytuacji rodzinnej, medycznej, prawnej itp.)**
-

e) utrwalanie wizerunku dziecka (filmowanie, nagrywanie głosu, fotografowanie) dla potrzeb prywatnych pracownika;

f) proponowanie uczniom alkoholu, wyrobów tytoniowych ani nielegalnych substancji

psychoaktywnych, spożywanie ich wspólnie z uczniami lub w ich obecności;

g) zapraszanie uczniów do swojego miejsca zamieszkania.



Drogi Rodzicu

zachowania personelu szkoły łamiące te zasady powinieneś zgłosić dyrektorowi szkoły



Drogi dorosły
Nie bądź obojętny, reaguj
na krzywdę każdego
dziecka!!!



Dziecko może doznać
krzywdy ze strony:

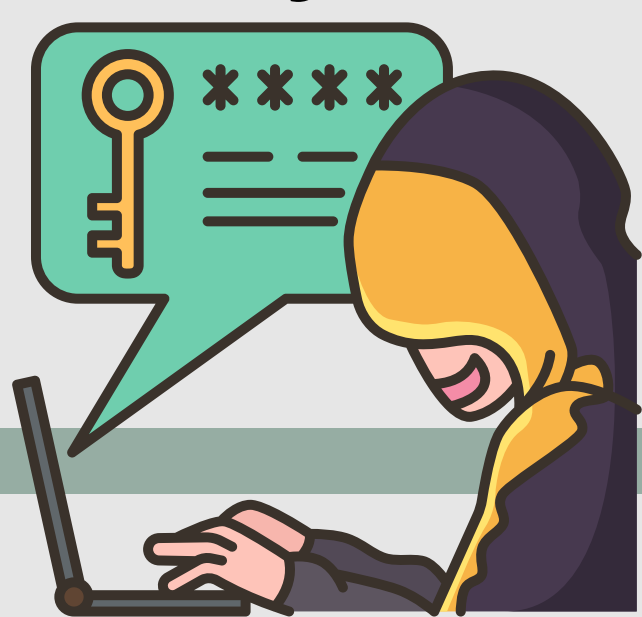
- **rówieśników, starszych**
lub młodszych kolegów,
- **rodziców lub innych**
członków rodziny,
- **pracowników szkoły.**

Oprócz realnych sytuacji
coraz częściej dochodzi do
przemocy wirtualnej.



Należy zgłosić każdy rodzaj przemocy:

- **fizycznej**
- **emocjonalnej**
- **seksualnej**
- **zaniedbania**
- **cyberprzemocy**



Krzywdzone dziecko

NAJCZĘŚCIEJ nie poskarży się na swojego oprawcę.

Będzie natomiast manifestować nurtujące go trudności kłopotami wychowawczymi, agresją,

samookaleczaniem się, depresją, skłonnościami do zachowań

ryzykownych, lękiem, wycofaniem, bojaźliwością czy objawami

somatycznymi (ból głowy, brzucha, duszności itp.).

Są to sposoby wołania o pomoc i zwrócenia na siebie uwagi.

BĄDŹ UWAŻNYM RODZICEM

**NAUCZ DZIECKO KRYTYCZNEGO
MYŚLENIA**

**NAUCZ DZIECKO BEZPIECZEŃSTWA
W RELACJACH Z RÓWIEŚNIKAMI
I DOROSŁYMI**



USTAL ZASADY KORZYSTANIA Z SIECI

REAGUJ !!!



PAMIĘTAJ

Przestępstwami ściganymi z urzędu są:

- opublikowanie w internecie w jakiejkolwiek formie, filmu lub zdjęcia nagiej osoby poniżej 18 roku życia (jest to przestępstwo rozpowszechniania pornografii z udziałem dziecka)**
- znieważenie grupy osób na tle religijnym, etnicznym itp.**
- stalking w przypadku, gdy jego następstwem było targnięcie się na życie ofiary cyberprzemocy**
Osoby lub instytucje publiczne (np. szkoły), posiadające wiedzę o tego rodzaju przestępstwach mają obowiązek zawiadomić o nich policję lub prokuraturę, która następnie zobowiązana jest wszcząć właściwe postępowanie.



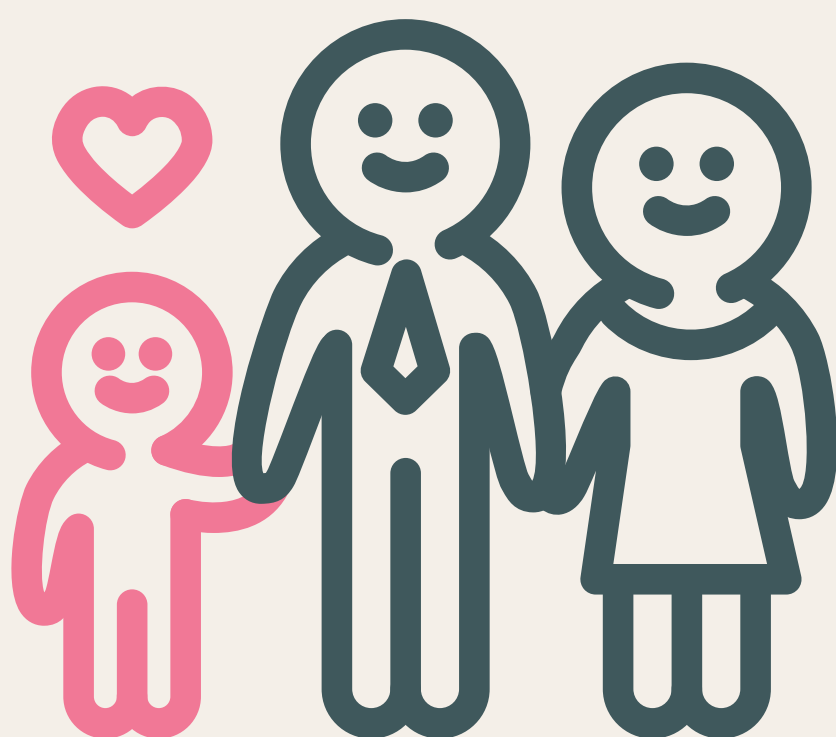
**JAK WSPIERAĆ DZIECKO,
BY CZUŁO SIĘ BEZPIECZNE?
Dziecko lub nastolatek będący
w trudnej sytuacji bardzo
potrzebuje:**

**akceptacji tego, że może sobie nie
radzić**

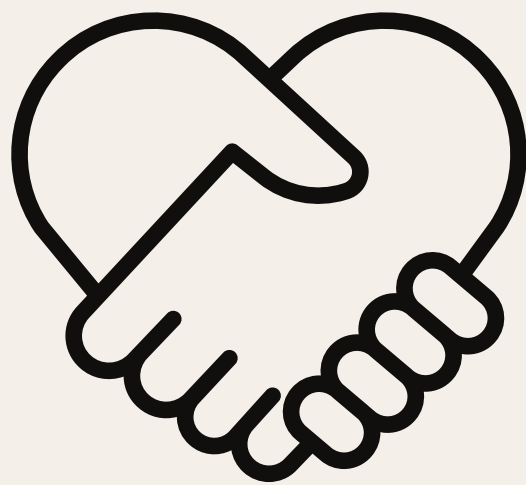
**wsparcia i pomocy
bliskości**

**empatii i zrozumienia, że jest
mu trudno**

**zapewnienia, że jesteście
po jego stronie!**



**Tu znajdziesz
pomoc:**



116 111

**TELEFON ZAUFANIA DLA DZIECI
I MŁODZIEŻY**

800 12 12 12

**DZIECIĘCY TELEFON ZAUFANIA
RZECZNIKA PRAW DZIECKA**

800 120 002

**OGÓLNOPOLSKI TELEFON DLA
OFIAR PRZEMOCY W RODZINIE
„NIEBIESKA LINIA”**

800 120 226

**POLICYJNY
TELEFON ZAUFANIA**

22 628 52 22

**TELEFON ZAUFANIA
DLA OSÓB O ODMIENNEJ
ORIENTACJI SEKSUALNEJ**
